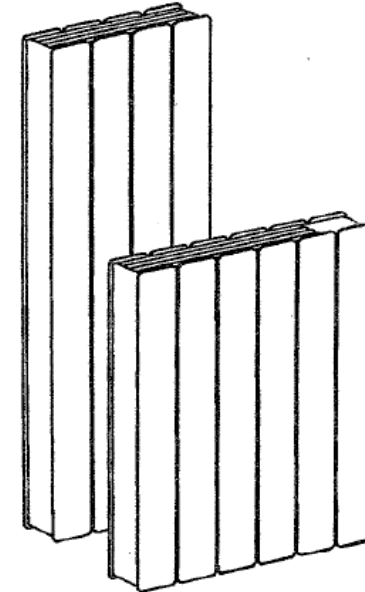


FONTEA

Grzejnik radiatorowy poziomy lub pionowy



GWARANCJA

PHP **brabork**®
Sp. z o.o.
rok założenia 1987

Generalny Dystrybutor - PHP Brabork Sp. z o.o.
udziela 24 miesięcznej gwarancji na niżej
wymieniony sprzęt grzewczy AIRÉLEC.

WARUNKI GWARANCJI: Okres gwarancji trwa 24 miesiące od daty sprzedaży. Gwarancja jest ważna tylko w Polsce. W przypadku wystąpienia wady w okresie gwarancyjnym, Dystrybutor zapewnia bezpłatną naprawę lub wymianę sprzętu na nowy. Gwarancja nie obejmuje uszkodzeń powstałych w wyniku naturalnego zużycia, nieprawidłowej instalacji lub niewłaściwego użytkowania. Ewentualne uszkodzenia po upływie okresu gwarancyjnego będą usuwane odpłatnie w Serwisie Centralnym Dystrybutora.

Nazwa sprzętu

Typ, model

Data sprzedaży

Pieczęć sprzedawcy, instalatora - podpis

Instrukcja obsługi
Instalacja i karta gwarancyjna

(uważnie przeczytać przed każdą czynnością dotyczącą grzejnika i zachować do wglądu)

AIRÉLEC

WSTĘP:

- Dziękujemy za zakup poziomego lub pionowego radiatora **FONTEA** firmy **AIRELEC**. Gratulujemy dobrego wyboru, świadczącego o Państwa zaufaniu.

- Urządzenie zostało zaprojektowane, wykonane i dokładnie sprawdzone, aby zapewnić najwyższy komfort użytkowania.

- Przed instalacją i uruchomieniem urządzenia prosimy uważnie przeczytać niniejszą instrukcję.

- Zachować niniejszą instrukcję do późniejszego wglądu, nawet po zainstalowaniu urządzenia

Notatki

- Spis treści -

1. - *Dane techniczne*
2. - *Zalecenia dotyczące miejsca montażu*
3. - *Instalacja i mocowanie*
4. - *Podłączenie elektryczne*
5. - *Opis działania*
6. - *Konserwacja*

✓ Wskazówki dotyczące obsługi:

- **Uwaga:** Urządzenie wyposażone jest w termostat elektroniczny, który utrzymuje stałą temperaturę. Po odpowiednim wyregulowaniu za pomocą pokrętła, nie należy go ruszać. Korzystać wyłącznie z przełącznika "O/I" lub "☾ ☼ ⌚".
- W celu zachowania identycznej temperatury, ustawienie pokrętła w poszczególnych grzejnikach może być różne. Zależy to od urządzenia, miejsca położenia w pomieszczeniu i jego umeblowania.
- Jeżeli pokój wyposażony jest w dwa urządzenia grzewcze, ustawić przełącznik identycznie na obu urządzeniach. W przypadku korzystania z kominka, ustawić przełącznik w pozycji "☾".

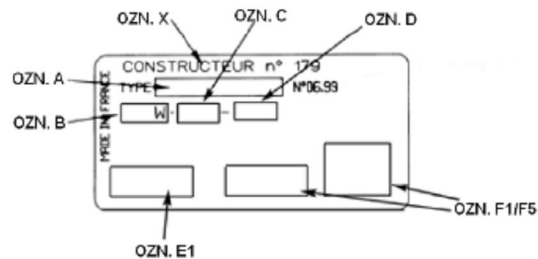
6. KONSERWACJA

Aby zapewnić skuteczne działanie urządzenia, należy regularnie odkurzać jego wewnętrzne elementy przykładając końcówkę odkurzacza do kratki wentylacyjnych urządzenia.

Do odkurzania należy użyć miękkiej ściereczki. Do usunięcia plam, można ją lekko zwilżyć. Nigdy nie używać produktów trących, które mogłyby zniszczyć powłokę epoksydową / poliestrową.

- Identyfikacja urządzenia. -

- Tabliczka znamionowa, pozwalająca zidentyfikować urządzenie, znajduje się z tyłu, w górnej części (po stronie sterowania) urządzenia.



- Zawiera następujące informacje:

- Pełen kod urządzenia oraz oznaczenie fabryczne (**ozn.A**), które należy podać w razie reklamacji.
- Moc urządzenia w Watach (ozn. B).
- Oznaczenia zgodności (**ozn. E-C-D-F**).
- Nr konstruktora (**ozn.X**)

1. DANE TECHNICZNE

✓ GRZEJNIK RADIATOROWY JEST URZĄDZENIEM:

- Klasy II ☐ • IP24

✓ ELEMENTY STEROWANIA:

- Elektroniczny termostat z możliwością programowania: urządzenie przyjmuje, poprzez przewód sterujący, polecenia Komf., Eco., Komf-1, Komf-2, Dyżur, Wyłącz.
- 1 przełącznik O / I - Ozn.1 Rys. D
- 1 przełącznik ☾ ☼ ⌚ - Ozn. 2 Rys. D
- 1 pokrętło regulacji termostatu. - Ozn. 3 Rys. D
- 1 kontrolka ogrzewania - Ozn. 4 Rys. D

MODEL I KOD	MOC W	NAPIĘCIE V~	POBÓR PRĄDU A	WYSOKOŚĆ mm	SZEROKOŚĆ mm	GŁĘBOKOŚĆ mm	Waga samego urządzenia kg	Waga Urządzenia w opakowaniu kg
FONTEA ET07 (A689032)	750	230	3.3	570	411	87+26	16.0	17.2
FONTEA ET10 (A689033)	1000		4.3		494		18.6	20.0
FONTEA ET12 (A689034)	1250		5.4		660		24.0	26.0
FONTEA ET15 (A689035)	1500		S-5		660		24.2	26.2
FONTEA ET20 (A689037)	2000		8.7		909		33.7	36.0
FONTEAV ET10 (A688153)	1000	230	4.3	1000	328	106 + 24	24.2	26.5
FONTEAV ET15 (A689155)	1500		6.5	1485	328		33.0	36.3
FONTEAV ET20 (A689157)	2000		8.7	1485	411		42.4	45.6

Gwarancja jakości - produkt został wyprodukowany we Francji i spełnia zharmonizowane normy europejskie.

Oznakowanie NF, Przepis R 89

Organ certyfikujący: AFNOR

Tour Europe Cedex 07 92049 PARYŻ la Défense

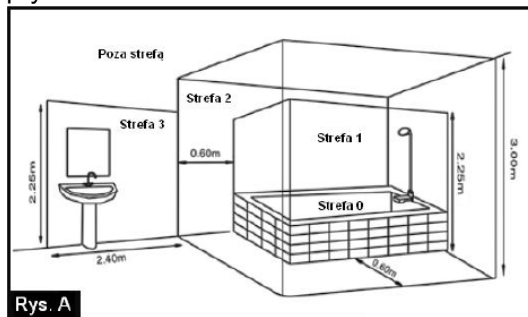
2. ZALECENIA DOTYCZĄCE MIEJSCA MONTAŻU

Urządzenie są zwykle montowane w taki sposób, aby wytworzone ciepło objęło jak największą przestrzeń.

Urządzenia nie należy instalować bezpośrednio pod gniazdkiem elektrycznym.

Urządzenie musi być podłączone do puszkii instalacyjnej zgodnie z obowiązującymi normami.

Urządzenie musi być zamontowane w taki sposób, aby wyłączniki i inne elementy sterowania nie mogły być dotykane przez osobę biorącą kąpiel w wannie lub pod prysznicem.



Strefa ochronna Rys. A

Urządzenie może być zainstalowane w strefach 2 i 3 zgodnie z wymogami normy NFC 15-100.

Instalacja urządzeń

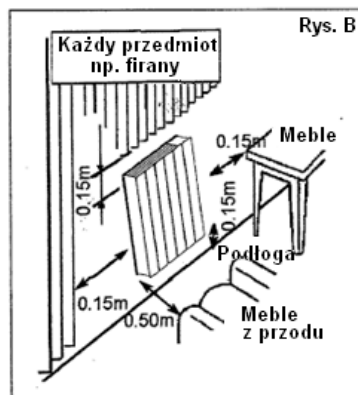
Instalację elektryczną należy przeprowadzić zgodnie z wymogami normy NFC 15-100.

Urządzenie Klasy II nie jest podłączane do uziemienia.

WAŻNE:
NIE ZAKRYWAĆ

Jeżeli urządzenie zostanie zakryte, istnieje niebezpieczeństwo przegrzania. Z tego powodu zabrania się zakrywania lub zatykania wlotów i wylotów powietrza, ze względu na niebezpieczeństwo wypadku lub uszkodzenia urządzenia.

Nie mocować urządzenia pod oknem, za zasłonami, drzwiami lub pod kratką wentylacyjną. Zachować minimalną odległość urządzenia od podłogi, ścian, mebli itp. (**Rys. B**)



✓ REGULACJA FUNKCJI DLA MAKSYMALNEJ OSZCZĘDNOŚCI:

• **Przypadek 1: KORZYSTASZ Z POMIESZCZENIA.** Ustawić przełącznik "O / I" Ozn. 1 Rys. D w pozycji "I", a przełącznik "☾ ☼ ☼" Ozn. 2 Rys. D w pozycji "☼". Uzyskana temperatura jest temperaturą ustawioną. W razie potrzeby, precyzyjnie ustawić temperaturę za pomocą termometru.

• **Przypadek 2: NIE KORZYSTASZ Z POMIESZCZENIA LUB NOC.** Ustawić przełącznik "O / I" Ozn. 1 Rys. D w pozycji "I", a przełącznik "☾ ☼ ☼" Ozn. 2 Rys. D w pozycji "☾". Pozycja ekonomiczna, powodująca spadek temperatury w pomieszczeniu o około -3.5°C.

• **Przypadek 3: OCHRONA PRZED MROZEM LUB DŁUGA NIEOBECNOŚĆ** (wyjazd/kilku dniowy). Ustawić przełącznik "O / I" Ozn. 1 Rys. D w pozycji "I", a pokrętkę termostatu w pozycji *. Temperatura w pomieszczeniu będzie podtrzymywana na minimalnym poziomie, aby zapewnić maksymalną oszczędność i nie dopuścić do zamarznięcia, pod warunkiem że urządzenie ma odpowiednią moc i że pomieszczenie będzie zamknięte (wentylacja kuchenna lub łazienkowa zabezpieczona; brak kondensacji pary).

KORZYSTANIE Z TRYBU 6 POLECEŃ PRZESYŁANYCH PRZEWODEM STERUJĄCYM.

Jeżeli instalacja sterowana jest systemem zarządzającym typu Tempo EDF, obniżenie temperatury Komf.-1 lub Komf.-2 zostanie wykonane na polecenie tego systemu, zgodnie z okresem taryfowym.

6 poleceń to: Komf., Eco., Komf.-1, Komf.-2, Dyżur, i Wyłącz (patrz tabela w rozdziale 4).

* **Komf.-1** powoduje obniżenie temperatury o -1°C względem temperatury Komfort.

* **Komf.-2** powoduje obniżenie temperatury o -2°C względem temperatury Komfort.

UWAGI:

- Funkcje Komf.-1 i Komf.-2 umożliwiają obniżenie zużycia energii elektrycznej za pośrednictwem centrali programującej wykonującej zarządzanie taryfowe według umów typu TEMPO EDF.

- Jeżeli instalacja jest wyposażona w ogranicznik poboru mocy, ograniczenie ma priorytet. Dlatego istnieje możliwość, że urządzenie przestanie działać, jeżeli chwilowy pobór mocy jest zbyt wysoki. W momencie zniknięcia sygnału ograniczenia, urządzenie włączy się automatycznie.

5. DZIAŁANIE

Na górze urządzenia znajdują się przełączniki "O / I", "☾ ☼ ⊕" oraz pokrętko termostatu (po prawej stronie w przypadku wersji pionowej).

- Przełącznik "O / I" włącza urządzenie jeżeli znajduje się w położeniu I.
- Przełącznik "☾ ☼ ⊕" umożliwia wybranie trybu ogrzewania, to znaczy trybów:
 - **Komfort** "☼": podtrzymuje w pomieszczeniu temperaturę Komfort ustawioną za pomocą pokrętki termostatu.
 - **Eco.** «☾»: podtrzymuje w pomieszczeniu temperaturę ekonomiczną.
 - **Program** "⊕": umożliwia otrzymywanie poleceń za pomocą przewodu sterującego.
- Pokrętko elektronicznego termostatu **Ozn. 3 Rys. D** umożliwia precyzyjne podtrzymywanie stałej temperatury w pomieszczeniu.

✓ REGULACJA TEMPERATURY KOMFORT:

Przekręć pokrętko termostatu do odpowiedniego poziomu (strefa Komfort na ☼), po osiągnięciu żądanej temperatury, kontrolka ogrzewania **Ozn. 4 Rys. D** będzie zapalać się i gasnąć w zależności od cyklu. Precyzyjna regulacja zależy od mocy grzejnika, właściwości pomieszczenia i osobistego odczucia komfortu.

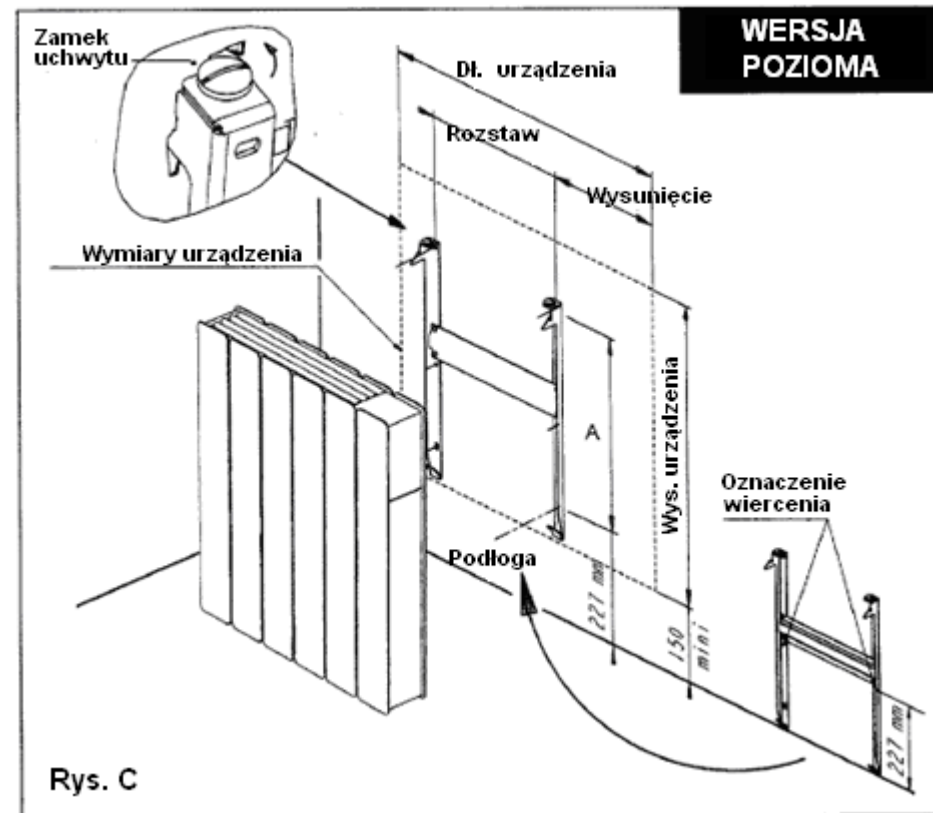
Aby zapobiec wystąpieniu mrozu w pomieszczeniu, na przykład podczas wyjazdu, ustawić pokrętko termostatu na * pozostawiając przełącznik na "I".



- Przy pierwszym uruchomieniu, z urządzenia może wydobywać się niebieskawa para. Po kilku minutach, to zjawisko zniknie.

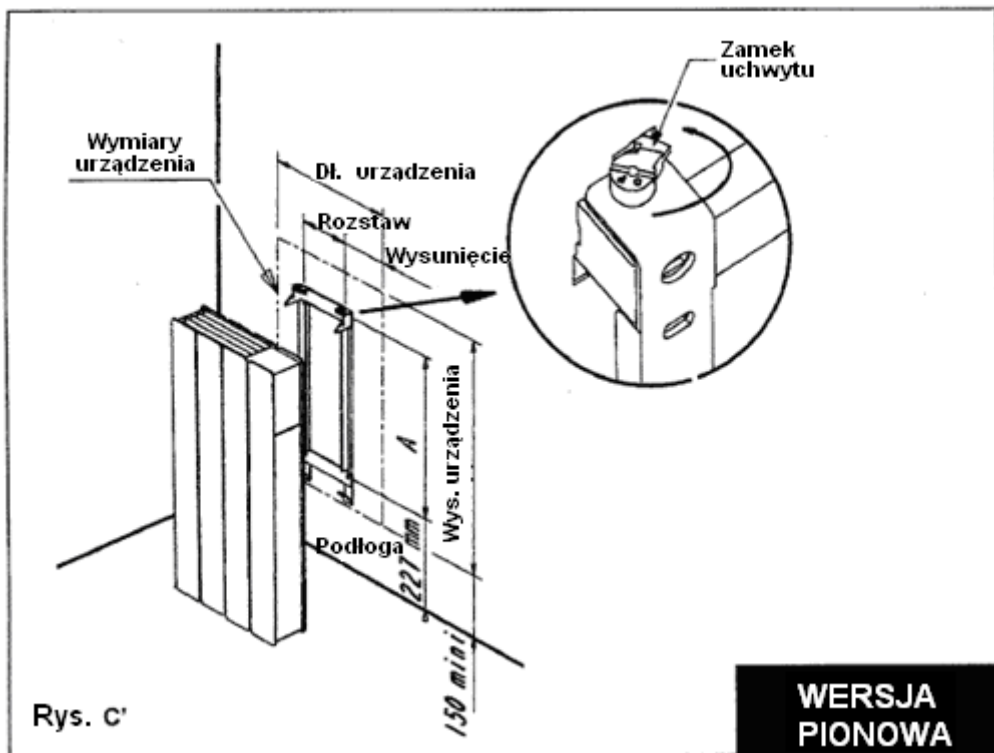
- W każdym przypadku, po wyregulowaniu temperatury, **NIE MANIPULOWAĆ** pokrętkiem termostatu. Wystarczy posługiwać się 2 przełącznikami **Ozn. 1/2 Rys. D**.

3. INSTALACJA I MOCOWANIE



MOC	WERSJA POZIOMA - Rys. C					WERSJA PIONOWA - Rys. C		
	750W	1000W	1250W	1500W	2000W	1000W	1500W	2000W
Rozstaw	160 mm	200 mm	300 mm	300 mm	500 mm	200 mm	200 mm	200 mm
Dł. urządzenia	411 mm	494 mm	660 mm	660 mm	909 mm	328 mm	328 mm	411 mm
Wysunięcie	143 mm	156 mm	180 mm	180 mm	204,5 mm	64 mm	64 mm	105,5 mm
A	396 mm	396 mm	396 mm	396 mm	396 mm	826,5 mm	1292 mm	1292 mm
Wys. Urządzenia	570 mm	570 mm	570 mm	570 mm	570 mm	1000 mm	1485 mm	1485 mm

PORADY: Aby ułatwić wyznaczenie minimalnego wymiaru 150 mm (między dołem urządzenia i podłogą), wystarczy przyłożyć uchwyt do ściany i postawić na podłodze na dolnych elementach. Punkty otworów stanowią dolne mocowanie uchwytu - **Rys. C i C'**.



Odblokować uchwyt, przekręcając śrubokrętem zamki zabezpieczające zgodnie z ruchem wskazówek zegara, a następnie zdjąć uchwyt urządzenia (**Rys. C & C'**).

2 - Przymocować uchwyt do ściany za pomocą co najmniej 4 śrub (o średnicy 6 mm maks.). Upewnić się czy uchwyt jest skierowany w dobrą stronę i czy jest na prawidłowej wysokości. (**Rys. C i C'**).

3 - Ustawić urządzenie na dolnych zaczepach uchwyty i wyprostować je aż do zablokowania w uchwycie (**Rys. C i C'**).

4 - Zablokować uchwyt, przekręcając śrubokrętem zamki przeciwnie do ruchu wskazówek zegara (**Rys. C i C'**).

Uwagi: aby zapewnić lepsze mocowanie urządzenia na ścianie, można zastosować dodatkowe 2 śruby na słupkach uchwyty.

4. PODŁĄCZENIE ELEKTRYCZNE

Instalacja musi być wyposażona w mechanizm odcięcia zasilania na wszystkich biegunach z minimalnym rozstawem styków 3 mm.
Instalacja zasilająca musi być zabezpieczona wyłącznikiem różnicowo-prądowym o czułości 30 mA, gdy urządzenie będzie znajdować się w pomieszczeniu z wanną lub prysznicem.

Podłączenie elektryczne nie wymaga demontażu urządzenia.

Użyć oryginalnego elastycznego przewodu (3x1 lub 1,5 mm² typu HO5 VVF) i podłączyć go do sieci zasilającej za pośrednictwem puszki instalacyjnej (przewód brązowy = faza, przewód niebieski = zero i przewód czarny = sterujący).

Czarny przewód przeznaczony jest do podłączenia do programatora ogrzewania, aby móc kontrolować działanie urządzenia, w zależności od tego, czy dane pomieszczenie jest lub nie jest użytkowane. W przypadku instalacji bez programowania, czarny przewód jest nieużywany. W takiej sytuacji, zaleca się zaizolować go taśmą izolacyjną, aby nie dotknął innych przewodów elektrycznych.

WAŻNE:

Czarnego przewodu nie wolno w żadnym wypadku podłączać do zacisku uziemienia lub przewodu ŻÓŁTO-ZIELONEGO.

Jeśli kabel zasilający jest uszkodzony, ze względów bezpieczeństwa musi zostać wymieniony przez producenta, autoryzowany serwis lub osobę posiadającą podobne, odpowiednie uprawnienia.

Sprawdzić zacisk przewodów w naściennej puszcze instalacyjnej.

Wszelkie czynności przy urządzeniu muszą być wykonywane po wyłączeniu napięcia i przez wykwalifikowany personel serwisowy.

Tryb	Sygnal do przesłania	Mierzony względem przewodu zerowego
Komfort		0 V
Eco		230 V
Dyżur		115 V (ujemne)
Wyłącz		115 V (dodatnie)
Komf. - 1		230 V / 3s
Komf. - 2		230 V / 7s

W Polsce dwa ostatnie tryby pracy z tabeli obok są niedostępne (Komf.-1, Komf.-2).

**- Przestrzegać porządku podłączenia:
BRAZOWY=FAZA, NIEBIESKI = ZERO, CZARNY = PRZEWÓD STERUJĄCY**